

**JAVIER EDUARCO AGUILAR VILLANUEVA**  
**ID UM3631SIS8619**

**FINAL PROJECT I**

**CREATIVE INTELLIGENCE: Discovering the Innovative Potential in  
Ourselves and Others**



**ATLANTIC INTERNATIONAL UNIVERSITY**  
**HONOLULU, HAWAII**  
**APRIL 2009**

## I. INTRODUCCIÓN

Ser inteligentes nos hace destacar de los demás. La inteligencia es una capacidad muy valorada. La racional, nos ayuda aprender por imitación de conocimientos y experiencias pero en un mundo eminentemente cambiante y competitivo, no nos podemos ejercitar únicamente en la lógica, ya que en cualquier proyecto existen diferentes y múltiples perspectivas, es necesario pues, que nos impliquemos en descubrir nuevas alternativas y posibilidades. Hay que estimular la originalidad para innovar y destacar en nuestras profesiones, desarrollando nuestra capacidad de hacer cosas originales y convertirnos en auténticos creadores. En definitiva, se trata de alcanzar el punto más álgido de la inteligencia, **la creatividad**.

## II. DESARROLLO DE CONTENIDOS



*La Inteligencia Creativa*, se puede definir como una combinación del carácter, el modo de procesar la información, los valores personales y el apoyo externo a nuestro esfuerzo.

*La inteligencia creativa*, es innovadora, valiente, abierta, amena, revolucionaria y libre, permitiéndonos asumir riesgos y tener una gran pasión por nuestro trabajo. Así mismo es la que brinda la capacidad para almacenar e interpretar información.

*La inteligencia creativa*, trabaja relajando la mente y aporta flexibilidad e intuición a la hora de afrontar un problema.

Las personas creativas son luchadoras, críticas, y siempre superan las expectativas de su imaginación con numerosas posibilidades que han dado lugar a los grandes inventos. La necesidad de crear es un instinto natural en el ser humano.

La perseverancia, originalidad, tomar riesgos, talento, visión de futuros y críticos es algo en común que tienen los grandes creadores.

### 2.1. Cómo se descubre la inteligencia creativa

En este mundo global de negocios y competitividad es indispensable poseer creatividad, centrada principalmente en la forma de pensar y en las ganas de conseguir algo innovador y diferente.



Es algo estable, duradero y exclusivo de cada ser humano, aunque puede estimularse en un ambiente de trabajo libre y comunicativo. Se trata de una actividad natural en la que influyen factores genéticos, ambientales y fortuitos. Impulso interior relacionado

con la capacidad de alcanzar metas y que explica las preferencias personales a la hora de interpretar la información y aplicarla a las nuevas situaciones.

*La imaginación*, es un gran instrumento para la creatividad, porque nos permite visualizar diferentes posibilidades, ayuda a que las nuevas ideas se abran paso y a veces interrumpe el proceso mental para incorporar conceptos que pueden ser interesantes.

Se habla de 4 estilos: **1. Intuitivo**. Estas personas se centran en los resultados y en la experiencia. **2. Innovador**. Se centran en los experimentos y en el análisis profundo, saben manejar las dificultades y son muy perseverantes. **3. Imaginativo**. Saben encontrar oportunidades, se arriesgan a romper las tradiciones, son muy abiertos y suelen usar el sentido del humor para comunicarse y **4. Inspirador**. Se centran en las necesidades sociales y se entregan completamente a sus ideas.

## 2.2. Las enseñanzas de la gente creativa

Observando las características de los genios podemos detectar sus rasgos comunes: su **carácter** (actitud de apertura, originalidad, fluidez, autoestima, continuidad, inconformismo); sus **aptitudes** (observación, memoria, comprensión, decisión, delegación); sus **conocimientos** (no se crea de la nada) (*Dr Horacio Krell. Director de Ilvem*)

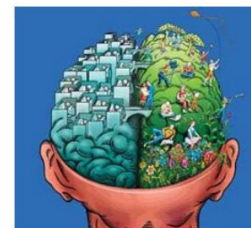


Talento, capacidad y conocimiento son necesarios, pero no suficientes, puesto que la creatividad se asemeja a un ser vivo que necesita alimento y apoyo constantes para desarrollarse plenamente.

Es importante conocer nuestro propio estilo de inteligencia creativa, decidir en qué campo queremos trabajar, dedicar mucho tiempo al estudio, creer firmemente en nuestras ideas y tratar de alcanzar los objetivos pase lo que pase.

## 2.3. Cómo se usa la capacidad creativa

Para encontrar diferentes soluciones a un mismo problema y poniéndola constantemente en práctica, poseyendo una mentalidad abierta que libere nuestro potencial creativo. Solucionar un problema puede ser un reto estimulante para una persona cuya experiencia le proporciona confianza en sí misma, pero lo que realmente la anima a intentarlo es *su deseo de arriesgarse*.



Como se ha visto, las soluciones creativas también dependen de la actitud personal y de la capacidad de razonamiento.

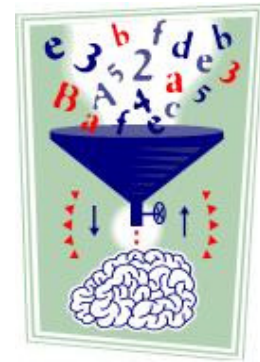
El pensamiento heurístico supone investigar, experimentar, valorar y asimilar la información mientras el proceso tiene lugar. No se basa en la lógica matemática, sino en la *inteligencia creativa*, y su ventaja es que, al entenderse fácilmente, el usuario lo acepta y lo aplica mejor.

## 2.4. La creatividad en la enseñanza

Aprender significa entender, asimilar y aplicar los conocimientos, así que hace falta un sistema de enseñanza que tenga en cuenta la *inteligencia creativa* de cada persona, una educación que enseñe a pensar y a entender.

Los niños necesitan verbalizar y tocar, aprenden más rápido en contacto con la realidad, reproducen modelos que conocen y necesitan que se fomente su creatividad. El objetivo debe ser adaptar la pedagogía a las habilidades del alumno.

Para formar ciudadanos creativos y cultos, la enseñanza debe fomentar, la curiosidad y poner énfasis en la comprensión de los contenidos.



Las empresas del futuro tienen que mostrarse abiertas y creativas: deben motivar a sus trabajadores proporcionándoles una formación constante y un puesto adaptado a su perfil, porque sólo así sobrevivirán en un mundo cada vez más competitivo.

## 2.5. Los retos del futuro

Las empresas necesitan líderes creativos para resolver los problemas. Los jefes eficaces valoran las aportaciones de sus trabajadores, se crecen en la adversidad, saben ganarse la confianza de la gente y apoyan las ideas innovadoras que generan productos competitivos.



Del estilo de inteligencia creativa dependerá el éxito de los cambios que se van a producir. *El jefe intuitivo*, inicia el cambio cuando lo anuncia y provoca una reacción fría. *El inspirador*, convoca una reunión para explicar por qué hace falta una reforma y provoca una reacción abierta y confiada. *El innovador*, se centra en las cuestiones técnicas, pasa por alto las necesidades de la gente y provoca una reacción en contra. *El imaginativo*, se anticipa a las necesidades futuras e incluye a las personas en sus planes.

### III. CONCLUSIONES

Los problemas del futuro requieren soluciones creativas que tengan el apoyo público, un precio razonable y nuevos canales de distribución como Internet.

¿Se puede modificar la inteligencia creativa de una persona? Es cierto que podemos mejorar nuestras capacidades, pero ello no conduce necesariamente a una actividad creadora.

La inteligencia creativa, es algo estable, duradero y exclusivo de cada ser humano, aunque puede estimularse en un ambiente de trabajo libre y comunicativo.

El potencial de la inteligencia creativa, esta en que siempre nos permitirá intentar o hacer algo diferente.

La edad no afecta al proceso creativo.

Los descubrimientos científicos están avanzando mucho gracias a los superordenadores y a un mayor conocimiento de las leyes que gobiernan todos los aspectos de la vida. Hay tres avances científicos que cambiarán drásticamente nuestra civilización: la teoría cuántica, la tecnología biomolecular que está revelando los detalles del ADN y la aplicación de la informática a la medicina y al estilo de vida.

La inteligencia creativa tiene matices: descubrir algo que ya existía - como Colón - o inventar algo nuevo - como Franklin, creador del pararrayos (Dr Horacio Krell. Director de Ilvem).

En estos momentos de crisis mundial, es importante tener creatividad, que permita encontrar soluciones, Albert Einstein decía...La creatividad nace de la angustia como el día nace de la noche oscura. Es en la crisis que nace la inventiva, los descubrimientos y las grandes estrategias. Quien supera la crisis se supera a si mismo sin quedar "superado". Quien atribuye a la crisis sus fracasos y penurias violenta su propio talento y respeta más a los problemas que a las soluciones. La verdadera crisis es la crisis de la incompetencia. El problema de las personas y los países es la pereza para encontrar las salidas y soluciones. Sin crisis no hay desafíos, sin desafíos la vida es una rutina, una lenta agonía. Sin crisis no hay méritos. Es en la crisis donde aflora lo mejor de cada uno, porque sin crisis todo viento es caricia...

